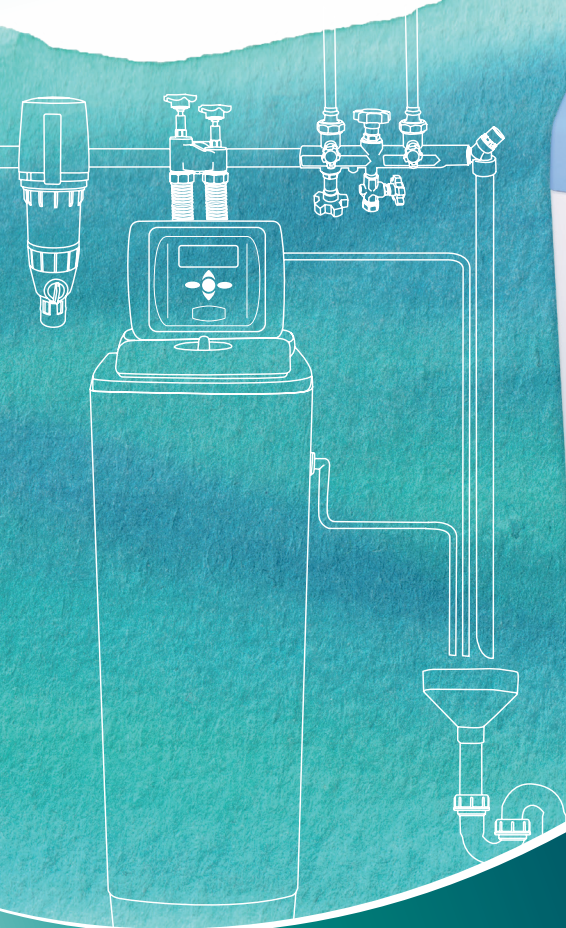


# MODE D'EMPLOI

Adoucisseur d'eau

# Makai



**WATERTEC**

*Pollet Water Group*

# TABLE DES MATIÈRES

CHECK-LIST	4
AFFICHAGE	5
RÉGLAGES	6
MESURE DE LA DURETÉ DE L'EAU	7
RÉGLER LA DURETÉ DE L'EAU	7
PHASES DE RÉGÉNÉRATION	8
RINCER LE FILTRE	10
RÉGÉNÉRATION MANUELLE	11
CONSULTER L'HISTORIQUE	12
SERVICE	14
QUESTIONS FRÉQUENTES	15
TECHNIQUE	17
TABLEAU DU CLIENT	19
CARNET D'ENTRETIEN	28

# FÉLICITATIONS

Chère cliente  
Cher client,

Nous vous félicitons pour votre achat.  
Vous avez fait un excellent choix.

Votre adoucisseur d'eau fonctionne selon le **principe de l'échange d'ions**.  
Les agents de dureté dissous dans l'eau (ions calcium et magnésium) sont  
remplacés par des ions sodium dans la résine.

## VOUS PROFITEZ MAINTENANT DE NOMBREUX AVANTAGES :

- ◆ Par exemple, vous pouvez réduire **le détergent de lessive et l'assouplissant jusqu'à 50 %** et néanmoins le linge sera toujours propre, doux et moelleux.
- ◆ Vous devrez **moins souvent détartre votre machine à café**.
- ◆ Le **lave-vaisselle lave également sans traces avec moins de rinçage**.
- ◆ L'eau douce est également une bonne base pour la toilette du visage et du corps. Votre **peau et vos cheveux restent souples**.

# CHECK-LIST

Les premières étapes après l'installation de votre nouvel adoucisseur d'eau:

## GÉNÉRALITÉS

Aujourd'hui, un adoucisseur d'eau a été installé dans votre maison/appartement. Lorsque l'eau calcaire traverse la résine échangeuse d'ions de l'adoucisseur d'eau, les ions calcium et magnésium (c'est-à-dire le calcaire) sont échangés contre des ions sodium. Pour vous permettre de profiter de tous les avantages de l'adoucisseur à l'avenir, nous avons établi une check-list reprenant les points les plus importants.

## ROBINETTERIE

Comme notre installateur a réalisé une installation sur votre conduite d'eau principale, chaque robinet doit être rincé brièvement pour éliminer les petites particules d'air et/ou de saleté qui peuvent se déposer lors d'une telle intervention.

## APPAREILS

Lave-vaisselle	Changer la programmation, réduire le produit vaisselle de 50 %
Lave-linge	Changer la programmation, observer les instructions figurant sur la notice de lavage et réduire la dose de lessive
Machine à café	Changer la programmation (si cela est possible)
Défroisseur vapeur	Changer la programmation (si cela est possible)

## AGENTS DE NETTOYAGE / SAVON

Réduire la quantité de détergent en suivant les instructions sur l'emballage

Réduire le savon et le shampoing

Réduire les agents de nettoyage

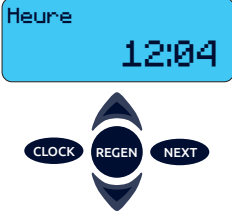
## ADOUCCISSEUR D'EAU

Vérifier régulièrement le récipient à sel et le remplir si nécessaire. Si votre appareil émet une alarme acoustique, appuyez sur n'importe quel bouton et appelez-nous pendant les heures de bureau.

# L’AFFICHAGE

Vous pouvez voir 5 informations différentes sur votre écran. Vous pouvez continuer à tout moment en appuyant sur le bouton **NEXT** entre ces affichages.

## AFFICHAGE STANDARD

 <p>Heure 12:04</p> <p>CLOCK REGEN NEXT</p>	<p>L’heure actuelle de la journée est affichée en format 24 heures.</p>
--	---

## CAPACITÉ RÉSIDUELLE

 <p>capacité résiduelle 2.31 m3</p> <p>CLOCK REGEN NEXT</p>	<p>Cet affichage vous indique la capacité restante en mètres cubes.</p>
--	---

## AFFICHAGE DE RÉGÉNÉRATION

 <p>Jours jusqu’à la régénération 3</p> <p>CLOCK REGEN NEXT</p>	<p>Les jours restants jusqu’à la prochaine régénération sont indiqués ici.</p>
--	--

### REMARQUE

Si **REGEN** aujourd’hui apparaît sur l’écran, une régénération aura lieu la nuit suivante.

## DÉBIT INSTANTANÉ

Débit  
5 l/m



L'écran vous indique la vitesse d'écoulement / le débit de l'eau en litres par minute.

## RÉGLAGES

Il est important que l'heure correcte soit affichée à l'écran. Votre installation est programmée de manière à ce que la régénération s'effectue pendant la nuit. Pendant cette période, la consommation d'eau est la plus faible. Si l'heure n'est pas correcte, vous pouvez facilement la réinitialiser. Appuyez sur le bouton **CLOCK**.

Réglage de l'heure  
12:04



Réglez les heures avec  
▲ et ▼  
Appuyez ensuite sur **NEXT**.

Réglage des minutes  
12:04



Réglez les minutes avec  
▲ et ▼  
Appuyez ensuite sur **NEXT**.

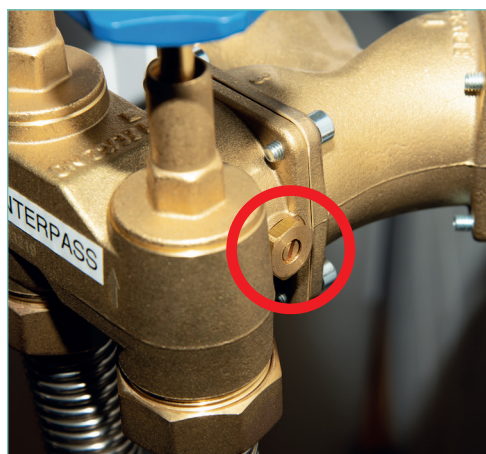
# MESURE DE LA DURETÉ DE L'EAU



Avant de mesurer, vérifiez si votre trousse de tests a toujours une date de péremption valide. Si elle est périmée, veuillez nous contacter pour en obtenir une nouvelle. Remplissez maintenant le petit récipient d'eau jusqu'au repère bleu. Ajoutez ensuite une goutte du liquide de test et agitez. L'eau est maintenant rose. N'oubliez pas de déjà compter cette goutte. Comptez maintenant les gouttes en agitant constamment jusqu'à ce que l'eau change de couleur et devienne verte.

Le nombre de gouttes correspond à la dureté de l'eau.

# RÉGLER LA DURETÉ DE L'EAU



Si vous voulez ajuster la dureté de l'eau, vous pouvez le faire avec cette vis. Tournez la vis dans le sens inverse des aiguilles d'une montre pour rendre l'eau plus dure. Tournez-la dans le sens des aiguilles d'une montre pour rendre l'eau plus douce. Ne la tournez que très légèrement, puis faites couler l'eau pendant environ 3 min et mesurez la dureté de l'eau. Répétez ensuite le processus jusqu'à ce que vous obteniez la dureté souhaitée.

# PHASES DE RÉGÉNÉRATION

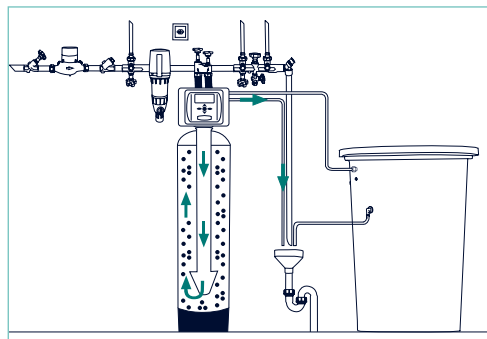
L'installation a **une certaine capacité**, après quoi le lit de résine est épuisé et **une régénération doit être effectuée**. Le sel régénérant est utilisé pour restaurer la capacité.

La régénération a normalement lieu **pendant la nuit** et est entièrement **automatique**. L'affichage est rouge pendant la régénération.

Votre adoucisseur d'eau est ce que l'on appelle un adoucisseur Down-Flow. Cela signifie que l'eau s'écoule de haut en bas à travers le lit de résine.

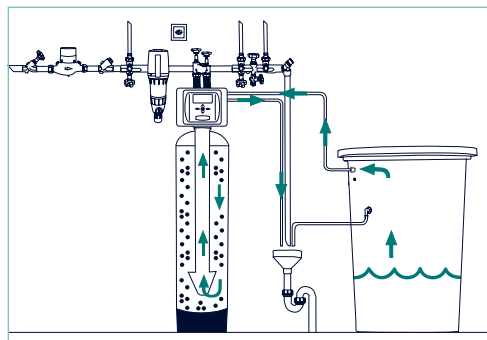
Les étapes de la régénération sont les suivantes :

## PHASE 1 – CONTRE-LAVAGE



L'installation va maintenant effectuer un contre-lavage du lit de résine pour éliminer le sel résiduel de l'installation.

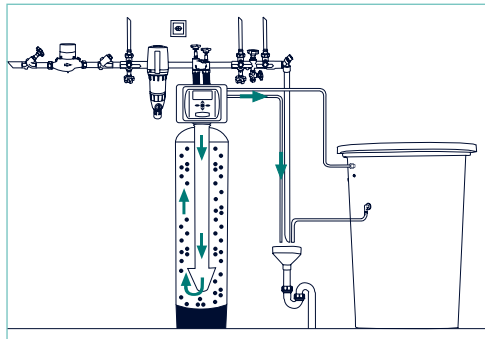
## PHASE 2 – SALAGE



Le lit de résine est maintenant salé avec la saumure dissoute pour restaurer la capacité d'échange de la résine.

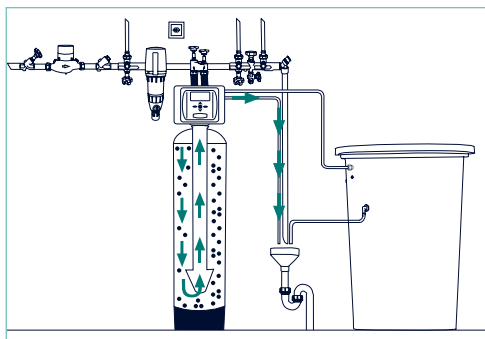


### PHASE 3 - CONTRE-LAVAGE



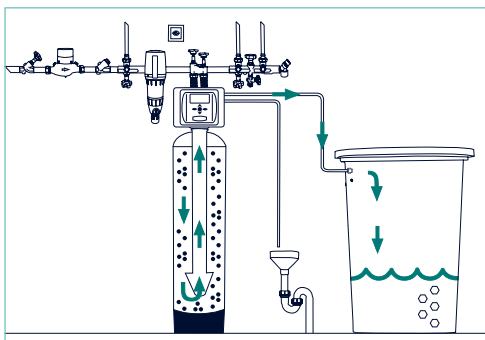
L'installation va maintenant effectuer un contre-lavage du lit de résine pour éliminer le sel résiduel de l'installation.

### PHASE 4 - RINÇAGE RAPIDE



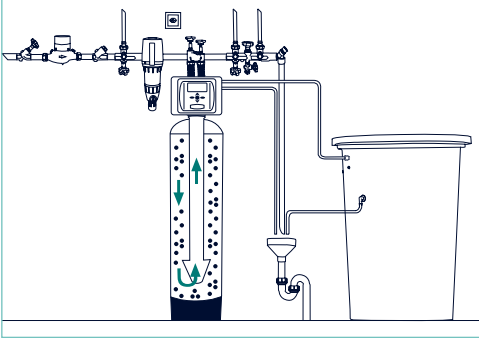
Pour s'assurer que tout le sel a été enlevé, l'installation fait encore un rinçage rapide.

### PHASE 5 - REMPLISSAGE



Ici, le cabinet se remplit d'eau pour former la saumure.

## PHASE 6 – FIN



L'installation est maintenant entièrement régénérée et fournit à nouveau de l'eau douce.

## RINCER LE FILTRE



Il est important de rincer régulièrement le filtre. Si celui-ci n'est pas directement relié au Geberit, prenez un grand seau et remplissez-le avec très peu d'eau. Maintenant, tournez lentement la pièce marquée au bas du filtre jusqu'en haut. Répétez cinq fois cette opération.

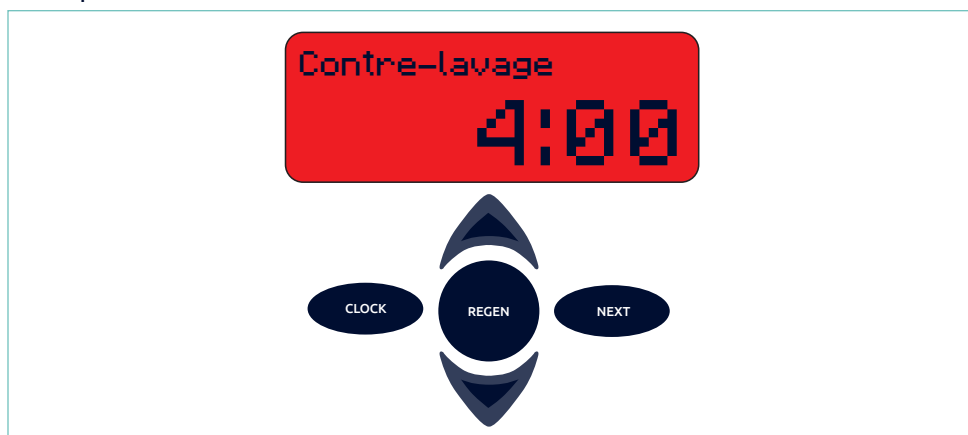
# RÉGÉNÉRATION MANUELLE

Vous pouvez également déclencher la régénération manuellement. Cela peut être le cas si vous avez oublié d'ajouter du sel ou si vous avez de l'eau dure. En cas de doute, vous pouvez déclencher une régénération à tout moment pour voir si l'installation fonctionne de nouveau correctement.

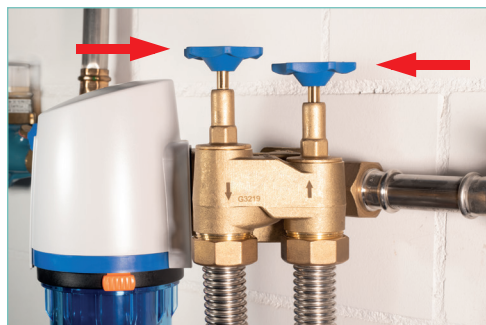
Appuyez sur le bouton **REGEN**.

Si vous appuyez brièvement sur le bouton, la régénération s'effectuera ensuite pendant la nuit.

Si vous souhaitez que la régénération s'effectue immédiatement, gardez le bouton **REGEN** appuyé jusqu'à ce que l'affichage devienne rouge. Le processus va durer plusieurs heures.



## BYPASS



Si vous devez fermer la dérivation, fermez complètement les deux robinets. Vous sentirez une résistance à mi-chemin environ. Il est important de continuer à tourner. Vous devez le faire, par exemple, si l'installation perd de l'eau.

# CONSULTER L'HISTORIQUE

Appuyez pendant quelques secondes les boutons ▲ et ▼ jusqu'à ce que l'affichage devienne vert. Entre ces affichages, vous pouvez à tout moment continuer avec le bouton **NEXT**.

Jours depuis la régénération

4



Ce sont les jours qui se sont écoulés depuis la dernière régénération.

Volume depuis la régénération

3.20



Vous pouvez voir ici le volume qui a été adouci depuis la dernière régénération.

Capacité de réserve

0.70 m<sup>3</sup>



Réserve calculée afin de disposer d'une capacité de résine suffisante jusqu'à la prochaine régénération.

Consommation d'eau traitée

257 l



Ce sont les litres d'eau adoucis ce jour-là.

Débit maximal  
**19** L/m



Indique le débit maximal en litres par minute ayant circulé dans l'installation.

# SERVICE

Il est recommandé **d'effectuer un entretien annuel** sur un adoucisseur d'eau. Les réglages seront contrôlés et le cas échéant optimisés. Votre installation sera **entièrement nettoyée**, avec un agent spécialement agréé. Cela **prolonge la durée de vie** de votre installation et vous pouvez être sûr que votre adoucisseur fonctionnera correctement et sans germes.

Vous avez la possibilité de souscrire chez nous **un abonnement d'entretien**. Vous n'avez donc plus à y penser et nous vous rendrons automatiquement visite chaque année. Nous nous ferons un plaisir de vous conseiller à cet égard.

## ABONNEMENT SE-A

Service annuel dans le cadre d'un abonnement d'entretien « tout compris » avec prolongation de la garantie d'un an (max. 14 ans).

### PRESTATIONS INCLUSES

- Main d'œuvre et déplacement
- Pièces de rechange et d'entretien
- Dépannage 1x par an\*

### GARANTIE

#### Garantie de service:

1 an pièces et main d'œuvre

#### Prolongation de la garantie: \*\*

tous les ans jusqu'à 14 ans maximum

#### Délai de préavis:

1 mois

En l'absence de préavis l'abonnement est renouvelé de 1 an par tacite reconduction.

\* Dépannages LU – VE 8h 00 – 17h 00

\*\* La garantie et la responsabilité sont exclues pour les dommages causés par une mauvaise manipulation et/ou par des modifications, des interventions de tiers ou par un manque d'entretien.

## ABONNEMENT SE-B

Abonnement d'entretien avec nettoyage annuel.

### PRESTATIONS INCLUSES

- Main d'œuvre et déplacement

### GARANTIE

#### Garantie de service:

1 an pièces et main d'œuvre

#### Délai de préavis:

1 mois

En l'absence de préavis l'abonnement est renouvelé de 1 an par tacite reconduction.

# QUESTIONS FRÉQUENTES

## L'APPAREIL ÉMET UNE ALARME

Vous pouvez appuyer sur n'importe quelle bouton pour arrêter l'alarme sonore. Le son est coupé, il reste l'affichage jaune. Il s'agit d'une alarme d'entretien. Appelez-nous dès que possible. Toutefois, votre installation continuera à fonctionner correctement.

## DE L'EAU SE TROUVE DANS LE CABINET DE SEL

C'est un processus normal. L'eau dissout le sel, qui est ensuite utilisé pour la régénération.

## L'AFFICHAGE EST ROUGE

Cela signifie que votre installation est en cours de régénération. Vous n'avez pas à appuyer sur quoi que ce soit. Lorsque la régénération est terminée, l'écran revient à sa couleur bleue habituelle.

## UNE PARTIE DE L'AFFICHAGE CLIGNOTE

Dès qu'il faut de l'eau quelque part, que ce soit pour la machine à laver, la douche ou la cuisine, l'affichage l/min clignote pour indiquer que de l'eau coule dans votre système.

## L'INSTALLATION EST BRUYANTE PENDANT LA NUIT

C'est également un processus normal pendant la régénération. Cette régénération a généralement lieu pendant la nuit, car peu d'eau y est consommée.

## DOIT-ELLE ÊTRE ENTRETENUE CHAQUE ANNÉE ?

La loi sur les denrées alimentaires recommande un entretien annuel. Cela signifie que votre installation est nettoyée une fois par an, ce qui garantit le maintien de la qualité de l'eau.

## COMBIEN DE SEL FAUT-IL CHARGER ?

Lors du remplissage, on peut ajouter entre 5 et 50 kg de sel.

## LE SEL EST-IL AJOUTÉ À L'EAU DU ROBINET ?

Non, le sel n'est utilisé que pour régénérer la résine d'adoucissement. La solution saline n'est jamais introduite dans la conduite de nos installations.

## QUELLES SONT LES VALEURS NORMALES MESURÉES ?

Regardez sur votre trousse de tests pour voir quelle unité est utilisée pour la mesure. S'il y a 1 goutte = 1°dH la valeur doit être comprise entre 4 et 7. S'il y a 1 goutte = 1°FH, la valeur doit être comprise entre 10 et 13. Ces fluctuations dépendent de l'eau provenant du réseau.

## QUEL SEL FAUT-IL UTILISER ?

Si votre installation comporte un sac en nylon, vous pouvez utiliser le sel fin régénérant. Si votre installation ne comporte pas de sac en nylon, veuillez n'utiliser que du sel en tablettes.

## NOUS AVONS OUBLIÉ DE RECHARGER LE SEL, EST-CE QUE CELA VA ENDOMMAGER L'INSTALLATION ?

Non cela peut toujours arriver. Dès que vous vous en apercevez, ajoutez du sel et appuyez longuement sur le bouton **REGEN**. Dès que l'écran devient rouge, le système se régénère pour vous fournir à nouveau de l'eau douce. Ce processus dure quelques heures. N'arrêtez pas l'installation. Dès que le processus sera terminé, l'installation fonctionnera à nouveau correctement.

## QUE FAIRE APRÈS UNE PANNE DE COURANT ?

Votre installation dispose d'une batterie dite de secours. Les réglages que nous avons effectués sont donc sauvegardés. Après la coupure de courant, vérifiez si l'heure du jour sur l'installation est toujours correcte et réglez-la si nécessaire.

## L'ÉCRAN EST SOMBRE

Appuyez sur n'importe quelle bouton. Si l'écran ne s'allume pas, vérifiez si la prise de courant est bien alimentée. Si c'est le cas et que l'installation ne fonctionne toujours pas, veuillez nous appeler.

## NOUS AVONS EU UNE POLLUTION DE L'EAU, DOIS-JE FAIRE NETTOYER L'INSTALLATION ?

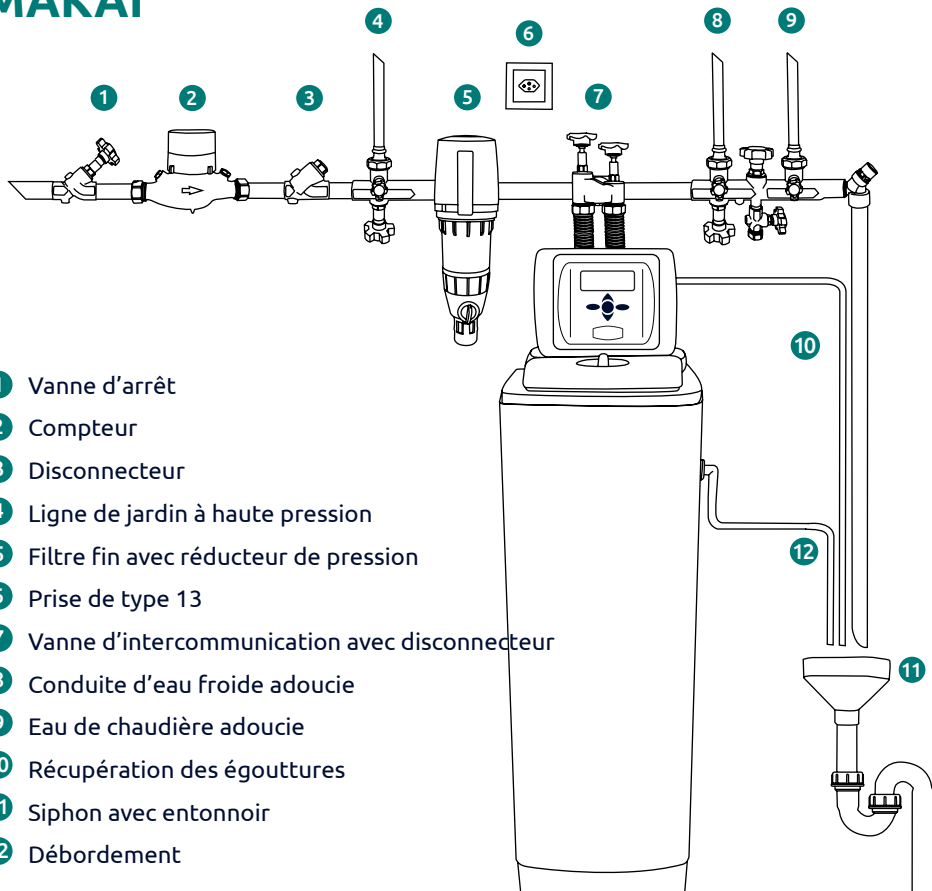
Oui. Nous vous recommandons de faire réviser l'installation afin d'éviter que de l'eau contaminée ne reste dans votre adoucisseur et ne se retrouve dans l'eau potable.



# TABLEAU TECHNIQUE

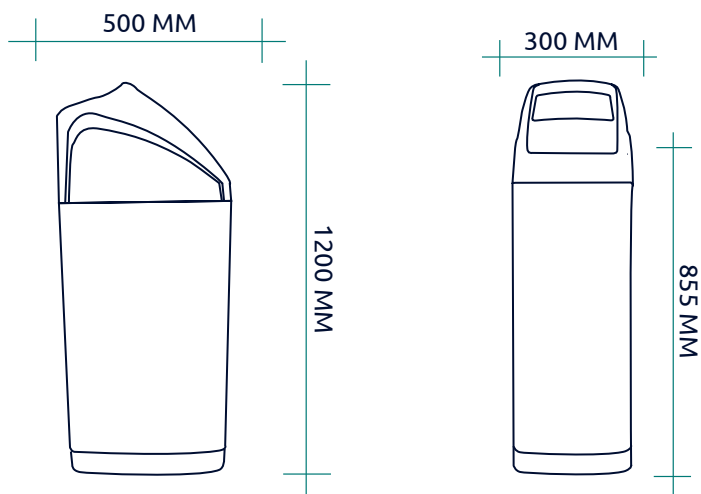
<b>MAKAI</b>	
Dimensions de la vanne	25 DN (mm)
Filetage de raccordement	5/4"
Volume résine	17 litres
Contenu du bac à sel	50 litres
Capacité de régénération	93.5 m <sup>3</sup> x °fH
Capacité de régénération	9.35 mol
Performance Δ 0,5 bar (0°fH)	2.2 m <sup>3</sup> /h
Performance Δ 1.0 bar (0°fH)	3.5 m <sup>3</sup> /h
Consommation de sel par régénération	2.1 kg
Volume d'eau par régénération	49 – 68 l
Régénération max. d'effluent	9 l/min
Pression de service min. / max.	2/8 bar
Température de service min. / max.	5/30 °C
Matériau du récipient à résine	GFK en plastique - Inliner PE
Matériau du corps de vanne	Plastique (Noryl)

# MAKAI



- 1 Vanne d'arrêt
- 2 Compteur
- 3 Disconnecteur
- 4 Ligne de jardin à haute pression
- 5 Filtre fin avec réducteur de pression
- 6 Prise de type 13
- 7 Vanne d'intercommunication avec disconnecteur
- 8 Conduite d'eau froide adoucie
- 9 Eau de chaudière adoucie
- 10 Récupération des égouttures
- 11 Siphon avec entonnoir
- 12 Débordement

## TAILLE



**DONNÉES À RENSEIGNER PAR LE PROPRIÉTAIRE DE L'INSTALLATION :**

Date	Sel en kg	Dureté de l'eau

**DONNÉES À RENSEIGNER PAR LE PROPRIÉTAIRE DE L'INSTALLATION :**

Date	Sel en kg	Dureté de l'eau

**DONNÉES À RENSEIGNER PAR LE PROPRIÉTAIRE DE L'INSTALLATION :**

Date	Sel en kg	Dureté de l'eau

**DONNÉES À RENSEIGNER PAR LE PROPRIÉTAIRE DE L'INSTALLATION :**

Date	Sel en kg	Dureté de l'eau






# CARNET D'ENTRETIEN








## À RÉALISER RÉGULIÈREMENT PAR LE PROPRIÉTAIRE DE L'INSTALLATION OPÉRATIONS DE MAINTENANCE

-  Remplir de sel
-  Maintenir le couvercle du cabinet de sel toujours fermé
-  Contrôle fonctionnel sur échantillons d'eau

## À RENSEIGNER PAR LE SERVICE TECHNIQUE :

Type d'installation	
Raccordement	"/DN
Pression maximale de service	bar
Type de vanne d'ajout de dureté	
Dureté de l'eau brute	°fH
Dureté résiduelle souhaitée	°fH
Retard de régénération	en l ou automatique
Intervalle	

Moment de la régénération					
Capacité de régénération					m <sup>3</sup>
Réglage					
Cycle 1	Cycle 2	Cycle 3	Cycle 4	Cycle 5	
Pilotage du volume					
 Externe	 Intégré	 Contrôle du temps			
Matériau de la cuve d'adoucissement					
Type de résine					
Volume résine					l
Résine argent					Fraction en %
Consommation de sel par régén.					kg
N° SSIGE					

## CARACTÉRISTIQUES DU FILTRE

Type de filtre	
----------------	--

Raccordement	"/DN
--------------	------

Pression maximale de service	bar
------------------------------	-----

Finesse du filtre	$\mu\text{m}$
-------------------	---------------

N° SSIGE	
----------	--

Date	Visa
------	------

Valeurs réglées	Corrections			Visa

Date	Travaux Type de visite	Compteur d'eau m <sup>3</sup>	Dureté totale °fH	Dureté résiduelle après adoucisseur °fH	Dureté résiduelle après durcissement °fH	Nettoyage / désinfection de l'installation

Filter

Contre-lavage/  
remplacement de l'élé-  
ment filtrant

Remarques

Visa

**Adoucisseur**

Date	Travaux Type de visite	Compteur d'eau m <sup>3</sup>	Dureté totale °fH	Dureté résiduelle après adoucisseur °fH	Dureté résiduelle après durcissement °fH	Nettoyage / désinfection de l'installation

## Filtre

Contre-lavage/  
remplacement de l'élé-  
ment filtrant

Remarques

Visa

# Questions?

Nous sommes heureux de vous aider !

WaterTec Sàrl

026 684 87 87

[www.watertec.ch](http://www.watertec.ch)



**WATERTEC**

Pollet Water Group